

Les membres du comité de prêt en 2009-2010

Jean Beaulieu
Kathy Béliveau
Hélène Bernet
Pierre Bernier
Annie Branchaud
Claudia Villemure
Denis Champagne
Jacques-André Juneau
Martin Leblanc
Marie-Ève Levasseur
Marguerite Surprenant
Maxim Montminy
Pierre Trottier

La famille s'agrandit

Les Cercles d'emprunt de la Mauricie et le Fonds communautaires d'emprunt de la Mauricie ont vu leur famille de promoteurs appuyés financièrement s'agrandir. Il s'agit de projets dans des domaines bien différents, mais possédant un point commun évident.

Cindy Duford Esthétique, manucure, pedicure: À domicile !

Recevez des soins d'esthétique (épilation, pédicure, maquillage, manucure, etc.) dans le confort de votre foyer. Mme Cindy Duford est récemment diplômée en esthétique et désire offrir ses services à la population de Trois-Rivières. Actuellement, elle travaille à titre d'esthéticienne-travailleuse autonome dans une résidence pour personnes âgées. Offrir des services d'esthétiques en résidence fait un tabac! Alors profitez-en! Bonne chance dans ta nouvelle carrière!

Pour rejoindre Cindy Duford :
819-375-3720
819-690-3483
Courriel : cindyduford@yahoo.ca



Mot de la coordination Une très bonne année

Les assemblées générales du Fonds communautaire d'emprunt et des Cercles d'emprunt de la Mauricie sont venues clore une année qui fut à la fois sous le signe du changement et de la continuité. L'évènement a eu lieu au Sacristain, un charmant restaurant au cœur du centre-ville de Trois-Rivières.

Malgré les changements au niveau du personnel et la récession économique, nos deux organisations ont continué à bien performer, comme en font foi nos statistiques. En 2009-2010, nos employés ont consenti 1 250 heures d'accompagnement aux 145 personnes qui ont sollicité nos services. Dix-sept prêts ont été accordés pour un montant de 64 556 \$. À lui seul, le FCEM a atteint un chiffre magique; c'est-à-dire 100 prêts accordés depuis sa fondation.

Parmi les faits marquants de la dernière année, signalons le dixième anniversaire du FCEM et la signature d'une entente avec la Fondation Béati. Cela a donné lieu à une journée « portes ouvertes » et à une conférence de presse, le 6 mai dernier. En vertu de l'entente avec Béati, pour chaque dollar que le FCEM parviendra à amasser dans la communauté, la Fondation en versera deux jusqu'à concurrence de 35 000 \$. Cette collaboration sur trois ans permettra au FCEM d'augmenter son fonds de capitalisation et par conséquent d'aider plus de promoteurs à démarrer ou consolider leur entreprise.

Les assemblées générales ont permis d'esquisser le portrait désiré de la prochaine année d'activités. La promotion du crédit communautaire, le fonctionnement et le développement de nos organisations demeurent nos trois axes d'intervention. Un plus grand accès des services du FCEM et des CEM aux gens de Shawinigan représente un des éléments importants du plan d'action 2010-2011.

J'en profite ici pour souligner l'excellent travail de Mme Julie Colbert et de M. Maxim Montminy. « Qualité » et « compétence » sont les bons mots pour qualifier l'héritage laissé à notre équipe par ces deux personnes. Julie et Maxim sont parties relever d'autres défis dans des organisations voués au développement économique de la Mauricie. Je veux également adresser de bons mots aux membres des conseils d'administration du FCEM et des CEM, ainsi qu'aux membres du Comité de prêt. Leur dévouement est exemplaire.

Chers partenaires, membres, investisseurs et promoteurs, il me reste simplement à vous souhaiter une très belle saison estivale. Nous nous retrouverons avec plaisir à la rentrée.

Guylaine Perron
Coordonnatrice Générale FCEM et CEM

Dans cette Édition

Mot de la coordonnatrice **P.1**

Nouveaux promoteurs **P.2 et marge**

Quoi de neuf chez les Cercles? **P.3**

Membres du comité de prêt **Marge**



Michel Patenaude, président d'honneur de la campagne de financement, Jacques Bordeleau, directeur général de la Fondation Béati et Guylaine Perron, coordonnatrice général du FCEM et des CEM



Isabelle Gélinas Centre équestre au P'tit Bonheur

Cette fois-là, c'est un projet dans le domaine du loisir. Mme Isabelle Gélinas est propriétaire du Centre équestre au P'tit bonheur. Anciennement situé à St-Georges de Champlain, l'entreprise a récemment (15 juin) ouvert ses portes au 1031, Route Pronovost, à Saint-Tite (accessible par la route 153). Le P'tit bonheur est un centre équestre « multifonction », offrant la possibilité de laisser les chevaux en pension, de faire de la randonnée et de suivre des cours de grade 1.
(Isabelle Gélinas : 819-701-1090 et 418-365-0639)

Claude St-Hilaire ServiMec

Notre dernier promoteur appuyé est M. Claude St-Hilaire. Son entreprise se nomme ServiMec et est située à Ste-Geneviève de Batiscan. Elle offre les services d'un atelier mobile en mécanique industrielle sur place ou en atelier :

- création et implantation d'un plan d'entretien préventif;
- installation de machinerie;
- Arrêt de production pour remise en état;
- réparation d'urgence;
- pneumatique, hydraulique, électricité et soudure;
- entretien préventif;
- réparation et modification;
- urgence 24 heures.

(Claude St-Hilaire : 418-362-0448 et 819-699-2109)

Grand succès à ces entreprises!

De nouveaux promoteurs, tant mieux!

Après une période relativement tranquille, beaucoup de promoteurs ont fait affaire dernièrement avec le FCEM et les CEM. Le tout a entraîné le tenue de plusieurs comités de prêt et déboucher, conséquemment, sur une aide financière à des nouvelles entreprises et à des entreprises existantes.

Mains de métier

Cette entreprise résulte de l'association de M. Joë Dessureault et de M. Charles Boucher, deux finissants de l'Institut québécois d'Ébénisterie, qui ont chacun déjà plus de cinq ans de métier. Elle offre à sa clientèle la réalisation complète de leur projet de cuisine, salle de bain, meubles, escalier ou tout autre élément de menuiserie architecturale. Du design à l'installation, en passant par le dessin technique et de rendu, la production, la finition et le suivi du service à la clientèle, Mains de Métier-Ébénisterie s'appuie sur une expérience solide et une passion du métier afin d'offrir un produit de qualité et sur mesure.
(Charles Boucher : 819-448-7598, Joë Dessureault : 819-386-4597)



Joë Dessureault et Charles Boucher, propriétaires de Main de métier.

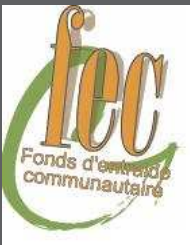
Naïd

Le second projet est dans un domaine bien différent mais fait montre de tout autant d'originalité et de talent. À travers ses nombreux engagements sociaux auprès des jeunes M. Dany Carpentier (de son nom d'artiste Naïd) se propose, d'une façon très originale, d'interpréter l'actualité par son art. Il vient tout juste de sortir un premier maxi, Son de quartier, comptant six chansons. Cette première initiative devrait être suivie d'un CD à l'automne. L'auteur décrit ainsi son travail : « Je dirais que ce que je fais se situe entre le rap et le slam ». Naïd a travaillé principalement avec M. Miche Yerly pour la musique. Pour se faire une idée de leur production, on peut consulter le site internet suivant : www.naid.ca.



Plusieurs projets, recevant l'appui du FCEM et des CEM, est le résultat de collaborations fructueuses avec des organismes tels les CLD, les SADC, les Carrefours jeunesse-emploi, Sphère Québec, SEMO Mauricie et Femme Entrepreneuriat Mauricie.

Les autres Cercles
du Québec :



Des nouvelles des Cercles d'Emprunt de la Mauricie? Oh que oui!

Une formation termine...



La formation en démarrage d'entreprise donnée par Les Cercles d'Emprunt de la Mauricie s'est terminée avec succès par la visite de M. Pierre Trottier (à gauche sur la photo) de l'organisme CIBES. Les participants ont alors pu élaborer une technique budgétaire qu'ils pourront appliquer dans leur projet d'entreprise.

Je rappelle que ces formations se veulent un survol des divers aspects du démarrage.

Les promoteurs potentiels y apprennent notamment à faire une étude de marché, à établir un plan marketing élémentaire, à étoffer leur réseau de contacts, etc.

À la fin des douze semaines, toutes les sections du plan d'affaires ont été abordées. Ainsi, chacun des participants a la possibilité d'écrire son plan d'affaires et de poursuivre ses démarches par des rencontres individuelles avec un conseiller des Cercles d'Emprunt de la Mauricie.

Toute l'équipe du FCEM ainsi que du CEM souhaite un franc succès aux participants dans leurs démarches entrepreneuriales!

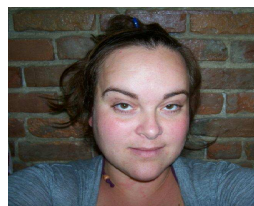
Une formation débute...

Une nouvelle formation en démarrage se tiendra en septembre-octobre prochain. Pour les intéressés, veuillez vous inscrire à la séance d'informations qui aura lieu le mercredi **8 septembre à 13h30** dans nos bureaux.

Si vous habitez Shawinigan, mentionnez-le car nous désirons aller y faire une formation. Il nous faut, toutefois, un groupe suffisant.

Inscription à la séance d'info : rejoindre Michel Hérroux au 819.371.9050, poste 0

Infos sur la page facebook: FCEM-CEM
Le site web : www.fcem.qc.ca



Kéren Genest, MSc. Gestion des PME
Coordonnatrice adjointe
Cercles d'Emprunt de la Mauricie